

足刺状刚毛，直至第4—6刚节。背中部疣足具圆锥状足刺和圆形刚毛叶，背、腹须为粗指状。

体长2.6mm，宽0.9mm，具13个体节。

地理分布 东海黑潮区，南海，地中海，大西洋，太平洋。热带、亚热带海区上层暖水种。终生浮游生活。

(30) 纺锤盘首蚕 *Lopadorhynchus nationalis* Reibisch, 1895 (图57)

Lopadorhynchus nationalis Reibisch, 1895: 38, Pl. 3, figs. 10—15; Ehlers, 1913: 463; Day, 1967: 162, figs. 5, 7a—c; 陈木、吴宝铃, 1983: 42—44, 图, 1.

ProLopadorhynchus nationalis Bergström, 1914: 180, fig. 67.

Lopadorhynchus (ProLopadorhynchus) nationalis Fauvel, 1916: 53; Støp-Bowitz, 1948: 19; Dales, 1957a: 106.

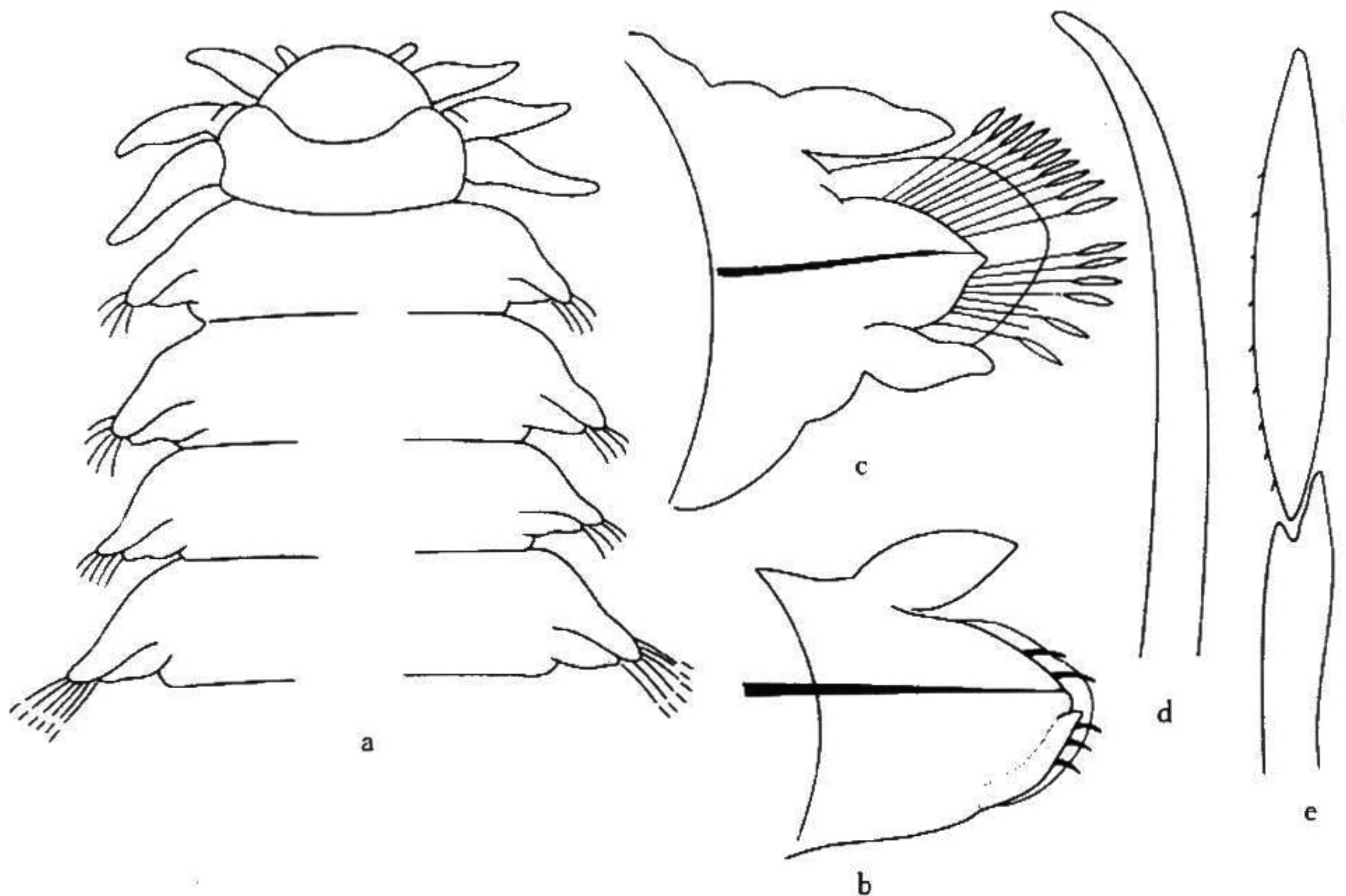


图57 纺锤盘首蚕 *Lopadorhynchus nationalis* Reibisch

a. 体前部; b. 第2对疣足; c. 第3对疣足 d. 简单型钩状刚毛; e. 复型刚毛。

标本采集地 东海，台湾海峡、闽南-台湾浅滩渔场和南海。

形态特征 口前叶短。无眼。有两对触手，背触手明显较长。第1体节具3对触须，背面两对等长，比腹面的第1—3对疣足粗短，上具简单型钩状刚毛5—8根。背须近似锥状，腹须不发达，位于疣足刚毛叶的腹侧，与疣足的刚毛叶分离。从第4刚节开始至

体末端均具复型刚毛和简单钩状刚毛。复型刚毛为桨状，一侧具齿；简单型刚毛只有1—2根。

地理分布 东海，台湾海峡，南海，地中海，大西洋和太平洋。热带和亚热带海区暖水种，终生浮游生活。

(31) 瘤盘首蚕 *Lopadorhynchus tuberculus* Shen, 1980 (图 58)

Lopadorhynchus tuberculus 沈寿彭, 1980: 205—206, 图, 4。

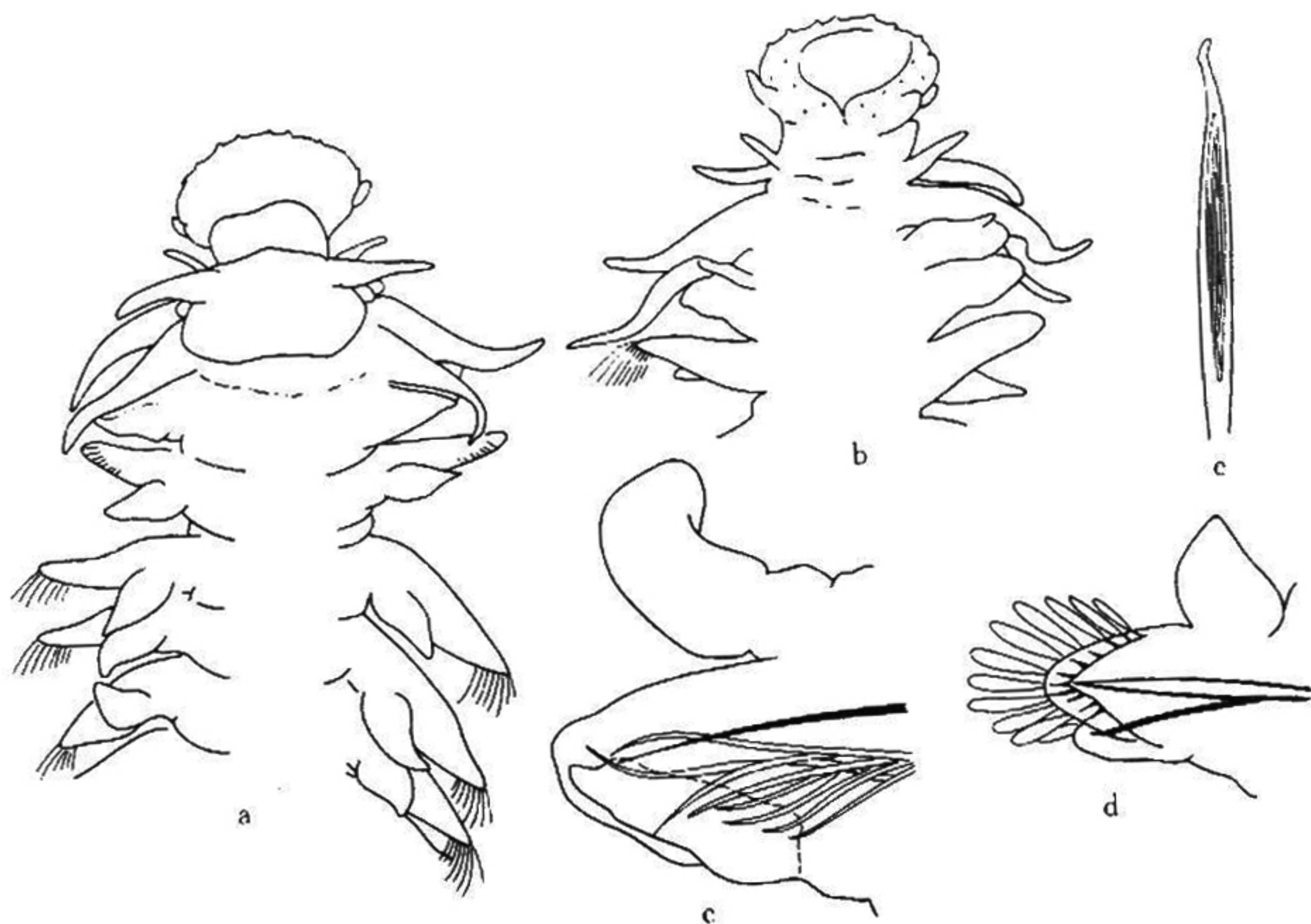


图 58 瘤盘首蚕 *Lopadorhynchus tuberculus* Shen

a. 体前部背面观； b. 体前部腹面观； c. 第2对疣足； d. 第3对疣足； e. 足刺刚毛。

标本采集地 南海西沙群岛永乐群岛。

形态特征 口前叶宽，有触手两对，背触手长；腹触手短，约为背触手之半。口前叶两侧有瘤状项器，位于触手之后，呈双囊形。触须3对，背面的比腹面的略短。第3对触须极小，呈乳突状。吻短，为盘状，腹面两侧有角状突起，透明，玻璃状，末端圆钝，吻盘为透明状，边缘有3—4圈排列不太整齐的小齿。体前部的第1、2对疣足变大，但没有特别膨大，与第3体节的疣足几乎相等。背须长可达疣足末端；腹须未完全分离，内侧与疣足相连。疣足具钩状足刺刚毛8根，从第3疣足开始出现复型桨状刚毛，但在第3—6对疣足仍有一根简单型足刺刚毛，足刺状刚毛尖端光滑，略弯曲，几乎成钩状。

地理分布 南海。终生浮游。